

Управление образования администрации Таштагольского муниципального района
Муниципальное бюджетное дошкольное образовательное учреждение
детский сад № 14 «Аленушка»



Экологический проект «Голубая ель»



Разработчик:

Паляй Я.С., воспитатель

Таштагол, 2023

СОДЕРЖАНИЕ

Пояснительная записка.....	3
Паспорт проекта.....	4
План - схема экологической точки «Голубая ель»	5
Этапы реализации проекта.....	6
Примерное перспективное планирование по реализации проекта.....	7
Исследовательская деятельность.....	9
Список литературы и источников.....	17
Размеры нашей елочки.....	19

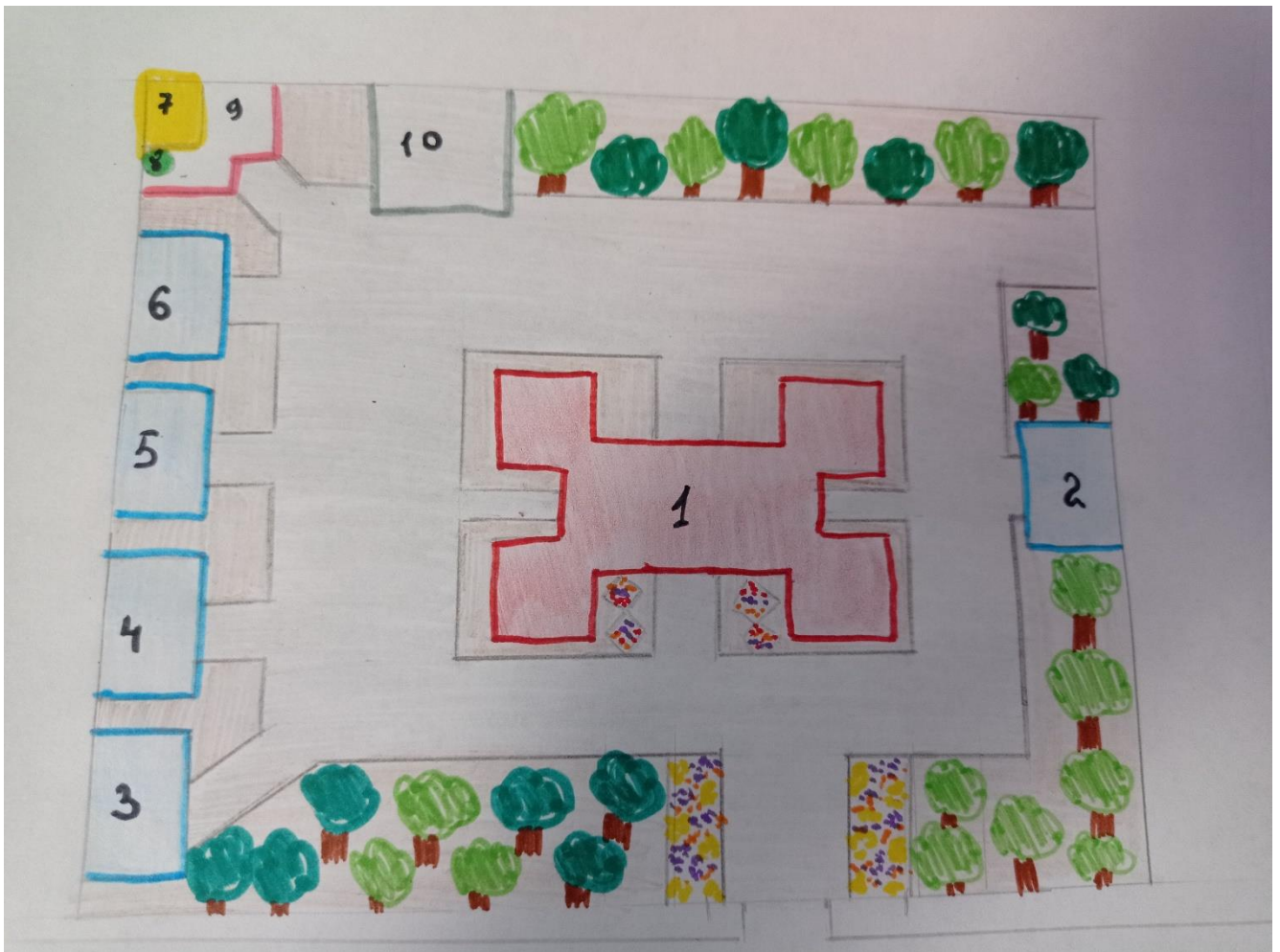
Проводя с детьми занятия по окружающему миру, я столкнулась с такой проблемой, что, многие ребята не знакомы с таким деревом как голубая ель. Многие, увидев сосну говорят, что это «ёлка». Благодаря тому, что в переходах нашего детского сада уже растут голубые ели, мы с детьми смогли понаблюдать за деревьями, рассмотреть их отличительные черты от простых сосен и елей, собрать опавшие шишки. (в конце осени начале зимы самое подходящее время для сбора шишек, чтобы извлечь из них семена). Дети мало проявляют интерес к деревьям, не знают, как они вырастают, не предполагают, где прячутся их семена. Мы исследовали, какие деревья растут вокруг детского сада, у своего дома, в городе и выяснили, что очень мало голубых елей.

Деревья окружают нас постоянно, однако большинство современных детей и взрослых не обращают на них внимания. Деревья порой не представляют такого интереса, ведь они считают их неживыми существами, а значит малоинтересными.

А ведь экологическое воспитание начинается со знакомства с объектами ближайшего окружения, с которым ребенок сталкивается каждый день. Деревья – прекрасный объект для фенологических наблюдений. Это так интересно – наблюдать, как из маленького саженца ели постепенно вырастет большое красивое дерево, которое будет жить сотни лет!

Тема проекта	Защитим голубую ель
Руководитель проекта	Паляй Яна Сергеевна
Возраст воспитанников	5-6 лет
Срок исполнения	Долгосрочный
Форма исполнения	Социальная, экологическая
Цель проекта	Благоустройство территории детского сада и его озеленение
Задачи проекта	<p>Расширить и обогатить знания детей о хвойных деревьях.</p> <p>Развивать речь, мышление, познавательный интерес к миру природы, любознательность, воображение, творческие способности, обогащать словарный запас.</p> <p>Воспитывать бережное отношение к природе родного края, умение правильно взаимодействовать с природой.</p> <p>Развивать творческие способности в совместной деятельности с родителями.</p>
Ожидаемые результаты	<p>1 Повышение уровня заинтересованности воспитанников в защите и сохранении природной среды</p> <p>2 Повышение экологической культуры воспитанников</p>

План - схема экологической точки «Голубая ель»



Условные обозначения

- 1 Здание детского сада
- 2 Участок ясельной группы
- 3 Участок 1 младшей группы
- 4 Участок 2 младшей группы
- 5 Участок средней группы
- 6 Участок старшей группы
- 7 Беседка подготовительной группы
- 8 Экологическая точка «голубая ель»
- 9 Участок подготовительной группы
- 10 Хозяйственное помещение

Этапы реализации проекта

1 этап: Подготовительный:

Анализ предметной среды.

Подготовка материала вместе с родителями и детьми для их самостоятельной деятельности (энциклопедии, иллюстрации, фотографии, раскраски и т.д.).

Подготовка детской литературы, дидактических и подвижных игр.

Изучение интернет – ресурсов.

Создание презентаций о хвойных деревьях.

Просмотр презентации «Сохраним голубую ель», экскурсия в «еловый» переход в детском саду, рассматривание елей, шишек, сравнение хвойных деревьев. Д/И «Назови дерево», «С какого дерева шишки?». Беседы «Что нового ты узнал о голубой ели?», «Чем отличаются хвойные деревья друг от друга?»

Разработка сценариев мероприятий.

2 этап: Основной, практический

Совместная деятельность педагогов с детьми.

Изготовление хозяина экологической точки, прополка голубой ели на участке детского сада, полив, ограждение и наблюдение за сохранностью ели.

3 этап – заключительный

Примерное перспективное планирование по реализации проекта

Образовательная область	Деятельность	Цель
Социально – коммуникативное развитие	Сюжетно-ролевая игра «Путешествие в лес»	Развивать умения самостоятельно разрешать конфликты, возникающие в ходе игры. Учить развигать сюжет на основе знаний, полученных при восприятии окружающего.
	Дидактическая игра: «Что такое хорошо и что такое плохо?»	Закрепить представления детей о безопасном поведении в природе.
Познавательное развитие	Беседа: «Хвойный лес»	Уточнить понятия «Хвойные деревья». Развивать мыслительные процессы путём сравнения.
	<p>Просмотр познавательных мультимедиа презентаций о хвойных деревьях.</p> <p>Рассматривание энциклопедий, дидактического материала по теме «Хвойные деревья»</p> <p>Наблюдения:</p> <p>«Как узнать ель?»</p> <p>«Сравниваем ель с игрушечной елкой».</p> <p>«Сколько лет нашей ели?»</p> <p>«Кто может обидеть нашу ель, как мы можем ей помочь?»</p>	Развитие познавательного интереса, любознательности; воспитание бережного отношения к природе.
		Расширять представления детей о хвойных деревьях.
		Рассмотреть ель, назвать характерные особенности ее строения, признаки, отличающие ее от других деревьев.
Уточнить с детьми отличие натуральной ели от игрушки (живая ель растет на участке: кроме ствола, веток, иголок, у нее есть большие корни, с помощью которых дерево получает влагу и питательные вещества из земли и прочно удерживается на одном месте. Игрушечная елочка маленькая, неживая, сделана из искусственного материала(пластмассы); у нее нет корней, она не растет; с нею можно играть, ее можно украшать игрушками.		
Показать детям, что сегодня у ели вырастают новые ветки. Сверху на дереве ветки молодые, короткие, а снизу старые, самые длинные. Сосчитав снизу-вверх ряды ветвей, можно узнать возраст ели. Это дерево растет медленно: маленькая елочка, 3-5 лет, намного ниже ребенка такого же возраста, поэтому к молодым деревцам надо относиться бережно, осторожно.		
Показать детям, что разные обстоятельства и люди могут повредить живой ели. Очень сильный ветер может сломать ее. Если мало снега, ель и ее корни могут промерзнуть в морозную зиму. Человек может навредить ели, если будет резать ствол ножом, ломать ветви, если задумает спилить ее к новогоднему празднику. Ели можно помочь: прикопать к стволу снег, чтобы ей было теплее, осторожно отряхнуть ветви от тяжелого снега, бережно с ней обращаться.		

Формирование элементарных математических представлений	<p>Дидактическая игра «Логическая ёлка»</p> <p>Дидактическая игра «Украсим ёлку»</p>	<p>Цель: развивать у детей сенсорные способности, логическое мышление, наблюдательность; упражнять умение выбирать из множества фигур необходимую, классифицируя по цвету и форме.</p> <p>Цель: упражнять детей в ориентировке на листе бумаги – внизу, вверху, слева, справа.</p>
Речевое развитие	Зима. Хвойные деревья.	<p>Программные задачи. Уточнить понятие «Хвойные деревья». Активизировать, расширять словарь по теме. Продолжать учить образовывать относительные прилагательные. Учить детей образовывать существительное в предложном падеже от существительного в именительном падеже, правильно употреблять форму предложного падежа существительных в единственном числе с предлогом <i>О</i>. Развивать мыслительные процессы путем сравнения хвойных и лиственных деревьев. Развивать общую и мелкую моторику, координацию речи с движением. Воспитывать любовь и бережное отношение к природе.</p>
	Зима. Новый год.	<p>Программные задачи. Закрепить представления о новогоднем празднике, уточнить, расширить и активизировать словарь по теме. Закрепить пространственное значение предлога <i>под</i>, учить детей выделять и называть предлог <i>под</i> в разных предложениях, составлять предложения по двум опорным словам и заданному предлогу. Развивать общую и мелкую моторику, координацию речи с движением, временную ориентацию. Развивать эмоционально – положительное отношение к предстоящему празднику, желание активно участвовать в его подготовке. Воспитывать у детей эстетическое восприятие, стремление поздравить близких с праздником.</p>
Художественно – эстетическое развитие	Тема: «Большие и маленькие ели».	<p>Программное содержание. Учить детей располагать изображения на широкой полосе (расположение близких и дальних деревьев ниже и выше по листу). Учить передавать различие по высоте старых и молодых деревьев, их окраску и характерное строение (старые ели темнее, молодые — светлее). Развивать эстетические чувства, образные представления.</p>

1.1 Происхождение Голубой ели

Голубая ель – это полноправная королева среди других деревьев, используемых в ландшафтном дизайне. Это красивое и благородное дерево круглый год радует взор, являясь изысканным украшением сада, двора или приусадебного участка.

Голубая ель входит в число наиболее эффектных хвойных деревьев, которые на протяжении всего года остаются зелеными. Это растение очень популярно среди садоводов и ландшафтных дизайнеров. А полюбилось оно им за свой необычный внешний вид и эффектный окрас хвои. При посадке нескольких разновидностей колючих елей в одном месте, именно голубая ель будет выглядеть наиболее изящно и эффектно.

Особенности голубой ели. Название ели колючей голубой (*Picea pungens*) связано с необычным светло-голубым окрасом ее иголок. Однако популярность данного растения в культуре связана не только с эффектным цветом его хвои.

История происхождения. Естественный ареал обитания голубой ели – Северная Америка. Именно эту область можно считать родиной голубой ели. В природной среде оно растёт на высоте 1700 – 3000 метров над уровнем моря, преимущественно вдоль горных ручьев и рек.

Благодаря неприхотливости и устойчивости к морозам, это дерево может расти повсеместно. Его успешно выращивают во многих странах и городах Европы и Азии. На сегодняшний день, благодаря стараниям селекционеров, известно около 70 сортов голубой ели. Интересно, что искусственно выведенные сорта сохраняют высокую морозоустойчивость. Это весьма необычно для гибридных видов деревьев.

Особенности. В своей природной среде обитания голубая ель может жить до 600-800 лет. Продолжительность жизни декоративных сортов точно установить сложно, ведь в ландшафтном дизайне их используют менее 100 лет.

Высота взрослого дерева может достигать 50 метров, а диаметр ствола – 1,5 метров. Однако такие крупные экземпляры встречаются не так часто. Средняя высота десятилетнего дерева – 4 метра.

Внешний вид и высота. На территории Российской Федерации взрослая голубая ель имеет высоту от 4 до 12 м, причем в ширину она достигает около 1 м. Высота деревьев, растущих в дикой природе, довольно часто доходит до 20 метров. Нередко встречаются экземпляры, ствол которых состоит сразу из нескольких главных стволов. Чаще всего такое явление относится к старым елям.

Окрас коры с годами тоже заметно меняется. Поначалу пока растение молодое кора обладает сероватым окрасом, а встречается и вовсе белая. С годами она меняет свой цвет на коричневато-красный. На протяжении всей жизни ели ширина коры может увеличиться до 30 миллиметров.

Окрас ветвей тоже значительно изменяется с течением времени. Поначалу они окрашены в оранжевый цвет, но со временем становятся коричневато-серыми. На протяжении всей жизни растения ветки голые и короткие, но при этом отличаются высокой прочностью. Игловидная хвоя у такого растения. Длина иголок около 30 миллиметров. Граней у иголок четыре, при этом верхушка заострена. У экземпляров, растущих в природных условиях, окрас хвои менее яркий, по сравнению с окультуренными деревьями.

Шишки. Шишки голубой ели тоже выглядят довольно эффектно. Образуются они у самого конца кроны. Сверху повислые шишки покрыты чешуйками, обладающими кожисто-деревянистой структурой. Их длина может варьироваться от 6 до 10 сантиметров. Сразу после появления шишки окрашены в зеленый оттенок, однако спустя некоторое время они становятся коричневыми.

Первый раз шишки образуются на деревце, которому исполнилось 2 или 3 года. Чаще всего именно на это время приходится начало обильного плодоношения. Полностью вызревают семена осенью, примерно в октябре–ноябре. Как деревце, так и шишки круглый год имеют одинаковый внешний вид.

Размножение голубой ели. Для того чтобы вырастить эффектную голубую ель, надо особое внимание уделить правильности размножения и посадки. Именно здесь многие садоводы и даже опытные ландшафтные дизайнеры допускают немало ошибок.

Такое дерево наиболее часто размножают черенками. Однако умудренные опытом садоводы могут вырастить его и из семян. Для нарезки черенков рекомендуется выбрать растение среднего возраста. Специалисты заявляют, что наиболее подходящий для черенкования возраст колючей ели — 4–40 лет.

Заготовку черенков можно проводить круглый год за исключением осеннего периода. Их длина может варьироваться от 60 до 100 миллиметров. Посадку на укоренение нужно проводить в тот же самый день, когда была проведена нарезка черенков. Поначалу высаженные в субстрат отрезки держат в теплице. После того как у черенка отрастет собственная корневая система, его можно будет высадить в сад.

Чтобы черенок укоренился наверняка, рекомендуется прибегнуть к использованию препаратов стимулирующих рост корней. Главное помните, что это деревце является медленнорастущим, поэтому вам понадобится терпение и время. При желании такое растение можно использовать для создания бонсай. Бонсай представляет собой карликовое деревце, которое выращивают в комнатных условиях в горшке. Подходит для этого карликовый сорт голубой ели. Когда черенок укоренится, его высаживают в горшок.

1.2 Уход за голубой елью

Полив. До того, как саженцу голубой ели исполнится один год, ему следует обеспечить частый полив: 6 или 7 раз в сутки, при этом воды выливают под деревце маленькими порциями. Взрослое растение поливают регулярно, но более редко — 1 раз в двое суток.

Удобрение. Многие садоводы замечают, что дерево растет крайне медленно, но при этом считают, что оно совсем не нуждается в подкормках. Если вы все же надумаете подкормить растение, то для этого идеально подойдет удобрение, предназначенное для хвойных культур.

Обрезка. Голубая ель хорошо переносит обрезки, которые рекомендуется проводить не реже, чем два раза в течение года.

На территории Российской Федерации голубую ель выращивают только в качестве декоративного растения. А еще такое дерево нередко культивируют в комнатных условиях в качестве бонсай. Также это растение прекрасно себя чувствует и в условиях города, при этом оно способствует очищению загрязненного воздуха.

Это растение можно высадить как в своем огороде или саду, так и вдоль улицы. Оно будет украшать их на протяжении многих лет. Среди множества сортов голубой ели можно выбрать такие, которые подходят для обширных участков или для небольших клумб. Такое растение превосходно сочетается с декоративными камнями или изделиями.

1.3 Какую пользу приносит ель человеку

Ель ценят не только за декоративные качества, но и за благотворное воздействие на здоровье. В лекарственных рецептах используют хвою растения, молодые гибкие ветви, смолу и пыльцу.

Чем полезна смола ели. Еловая смола содержит много эфирных веществ и кислот, благодаря которым обладает мощными антисептическими свойствами. Употреблять ее можно при бактериальных инфекциях и воспалениях, при раздражениях эпидермиса и при грибок.

Смолу используют наружно для заживления ран и порезов. Вовнутрь живицу принимают при дыхательных недугах, нервных расстройствах, болях и нарушениях в работе мочеполовой системы. При воспалении десен можно просто жевать смолу ели с ее лечебными свойствами — это окажет хороший терапевтический эффект.

Чем полезен запах ели. Еловые иголки содержат в своем составе эфирные масла с противовоспалительными и укрепляющими свойствами. Вдыхать аромат хвои полезно для лечения и профилактики респираторных инфекций. Ель улучшает работу бронхов и легких, способствует очищению дыхательных путей от мокроты.

Также запах хвои благотворно воздействует на нервную систему — успокаивает, тонизирует, помогает при бессоннице и стрессе.

Лечебные свойства древесины, коры ели. Кору ели используют обычно для скорейшего заживления повреждений на коже. На ее основе готовят масла и противовоспалительные домашние пластыри. Кора препятствует развитию бактериальных процессов и стимулирует восстановление тканей.

Свойства пыльцы ели. В конце весны в лекарственных целях собирают пыльцу ели, которая содержит в себе большое количество фитонцидов и минералов. Домашние средства на ее основе повышают тонус и укрепляют иммунитет, стимулируют аппетит.

2.1 Выращивание голубой ели в домашних условиях

ЭКОКУБ – «Ель голубая» набор для выращивания. (Уличное растение. Редкий вид, занесён в Красную книгу. Срок жизни до 400 – 600 лет. Помимо необычной красоты Голубая Ель обладает лечебными свойствами. Приятный аромат хвои содержит огромное количество фитоцидов, обладающих ионизирующим свойством).

Что входит в состав ЭКОКУБА:

- деревянный куб;
- бумажный стаканчик;
- питательный грунт;
- семена 5 штук в 2-х пакетиках;
- вермикулит;
- ватный диск;
- дренажный диск;
- инструкция.

Производитель рекомендует посадить семена с февраля по август месяц.

Свою Голубую ёлочку я посадила в январе месяце, не прочитав инструкции.

Итак, что же нужно сделать, чтобы посадить ёлочку?

1. Нужно распаковать коробку и прочитать инструкцию. При проращивании семян, обязательно следовать инструкции.
2. Извлекаем пакетики с семенами. Берём один пакетик, второй оставляем на потом. Так как если семена первого пакетика не взойдут, можно будет воспользоваться вторым пакетиком с семенами. Затем берём ватный диск, делим его на две части, смачиваем, кладём семена и помещаем диск с семенами в пакетик из-под семян. Оставляем обязательно небольшую дырочку на пакетице, чтобы в него проходил воздух. Пакетик нужно положить в теплое освещённое место на 3-4 дня.
3. После прошедших 4 – х дней я взяла стаканчик. Положила на дно дренажный диск параллельно дну стаканчика. Заполнила стаканчик субстратом поверх дренажного диска, разровняла слегка уплотнив. Налили воды и оставили на 20 минут, чтобы субстрат разбух.
4. Взять готовый грунт в пакетице: насыпать грунт в стаканчик в кубе поверх дренажного диска и разровняли, слегка уплотнив. Оставила незаполненным стакан от края 7-10 мм и увлажнила грунт. Посеяла семена на расстоянии друг от друга примерно 1-2 см, слегка вдавливая в грунт.
5. накрыла куб сверху пищевой плёнкой, создав тем самым парниковый эффект для семян. И сделала небольшое отверстие для вентиляции воздуха.
6. Поставила куб в хорошо освещённое место на южной стороне. Температура для проращивания семян составляет 20-25 градусов выше нуля.
7. Первый полив после посадки семян рекомендуется делать через 5-7 дней. Дальше поливать рекомендуется через 3-5 дней.
8. Что мне рекомендует инструкция по выращиванию: избегать сильного переувлажнения грунта, избыток влаги может привести к гибели растения. Пересушивания, особенно в период, когда появились всходы семян. Для увлажнения необходимо использовать только мягкую и не холодную воду.
9. В течении 2-3 недель появились первые всходы. Сняла плёнку. К сожалению, три ростка погибли на следующий день после полива. Остался только один самый сильный.

10. Прошёл год после посадки. Корень у растения помещается на всю длину стакана. Иголки обильные примерно 2-3 см. Само растение 10 см.

Заключение. Хвойные растения очень разнообразны и могут удовлетворять самые изысканные вкусы садовода.

Таким образом, выращивая растение, необходимо представлять себе, как вы используете его на своем участке. Только правильный выбор с учетом размеров растения, скорости роста, потребностей в освещенности и условий увлажнения, сочетания его с другими деревьями и кустарниками создаст желаемый декоративный эффект и придаст индивидуальности вашему саду.

Продолжая свои наблюдения, я мечтала и представляли, какая елочка станет красивой, когда вырастет. Изучая энциклопедии, узнала, что голубая елочка может быть барометром и познакомились с приметой: если ветки ели опущены вниз – к дождю, если подняли свои ветки – к хорошей погоде.

Голубая ель – не просто прекрасное и величественное дерево, распространенное на большей части РФ. Для промышленности – это источник древесины (из брусьев и бревен строят дома, корабли, вагоны, делают мебель и бумагу), а также используют в медицине. А для обычного человека – ароматерапия, борьба со стрессом и хорошее настроение.

С целью сохранения редкого голубого вида ели я предлагаю запретить выкапывание подроста и вырубку голубых елей местным жителям и туристам. Продолжить изучение этого высоко декоративного растения с целью использования для зеленого строительства, чтобы эти прекрасные по своей красоте деревья украшали нашу малую родину и радовали нас и наших потомков своей необычайной красотой!

Голубая ель

Чудо чудное, ель голубая,
Замечаю тебя за версту,

Понимаешь ли ты, дорогая,
Неземную свою красоту.

Понимаешь ли ты, недотрога,
Крест тяжел, если кровь голуба.
Дождь и снег, и озноб от ожога,
Терпеливей пусть будет судьба.

Дорогая, когда обнимаю,
Руки колешь, а сердце манишь.
Я ж тебя хорошо понимаю,
Вижу, как на ветру ты дрожишь.

Ты не знаешь пока, и не надо,
Век короткий у красоты,
Зеленеют завистливым взглядом
Твоих братьев, сестёр ряды.

Список литературы и источников

1. Голубая ель (Тамара Бушуева) / Стихи.ру (stihi.ru)

2. Голубая ель: описание, посадка и уход, выращивание из семян, сорта (rastenievod.com)

3. Голубые ели: особенности посадки и ухода за колючей елью. Как размножить ель семенами? Описание ели, сорта и болезни (stroy-podskazka.ru)

4. Лекарственное растение ель: состав, лечебные свойства молодых побегов, иголок, отвара, запаха, древесины, рецепты, какую пользу приносит человеку (poleznii-site.ru)

5. Хвойные растения. Большая энциклопедия Коновалова Т. Ю., Шевырева Н. А. Жанр: Естественные науки, Биологические науки, Ботаника. 2011.

6. Книга «Хвойные растения» автор Л. С. Плотникова жанр: Сад и Огород, Дом и Семья.2015.

Фотоотчет о реализации проекта



Прополка ели



Поставка ограды для ели



Наша красавица



Утепляем елочку к зиме

Размеры нашей елочки



Расстояние ствола от земли до веток 15 см

Высота всей ели 43 см

Самая длинная ветка 38 см

Самая короткая ветка 8 см